

ЗҮРХ СУДАСНЫ ҮНДЭСНИЙ КОНФЕРЕНЦИ 2011

Зүрх судасны өвчний хяналт ба менежментийг сайжруулахад



Зүрх судасны төв, Алсын зайн Анагаах ухааны анхдагч төсөл
2011 оны 6 сарын 21-22.
Хаан Палас зочид буудал, Улаанбаатар хот



ЗҮРХ СУДАСНЫ МЭС ЗАСЛЫН ТУСЛАМЖИЙН ӨНӨӨГИЙН БАЙДАЛ, ЦААШДЫН ХАНДЛАГА

Д.Цэгээнжав
ШТЭ.ЗСМЗТасаг

Нэг. ТӨРӨЛХИЙН ГАЖИГ

ӨНӨӨГИЙН БАЙДАЛ

- ЗҮРХ СУДАСНЫ НИЙТ МЭС ЗАСЛЫН 42,3%
- АБЦ-23,2%, ТХТЦ-58,2%, ХХТЦ- 15,3%, ХАВСАРСАН ГАЖИГ- 3,3%
- 0-16 НАСНЫ ХҮҮХЭД - 23,0%, 0-3 НАСНЫ ХҮҮХЭД – 6,1%
- ЭХОКАРДИОГРАФИЙН ОНОШЛОГОО САЙЖИРЧ, МЭС ЗАСЛЫН ЗААЛТ ГАРГАХ БОЛСОНООР КАТЕТЕР ОНОШЛОГОО ЦӨӨРСӨН
- ТЭЕ НЭВТЭРЧ МЭС ЗАСЛЫН ҮР ДҮНГ ХАГАЛГААН ДЭЭР ШАЛГАДАГ БОЛСОН
- СҮҮЛИЙН ЖИЛҮҮДЭД ХӨРГӨЛТТЭЙ НӨХЦӨЛИЙГ ХАЛСАН
- СУДСАН ДОТУУРХ АРГААР ЗҮРХНИЙ ЗАРИМ ГАЖГИЙГ ЗАСАХ БОЛСОН (АБЦ, УАХН, ТХТЦ)
- ЗСМЗ-Д ХҮҮХДИЙН ЗҮРХНИЙ МЭРГЭЖИЛТЭН АЖИЛЛАХ БОЛСОН

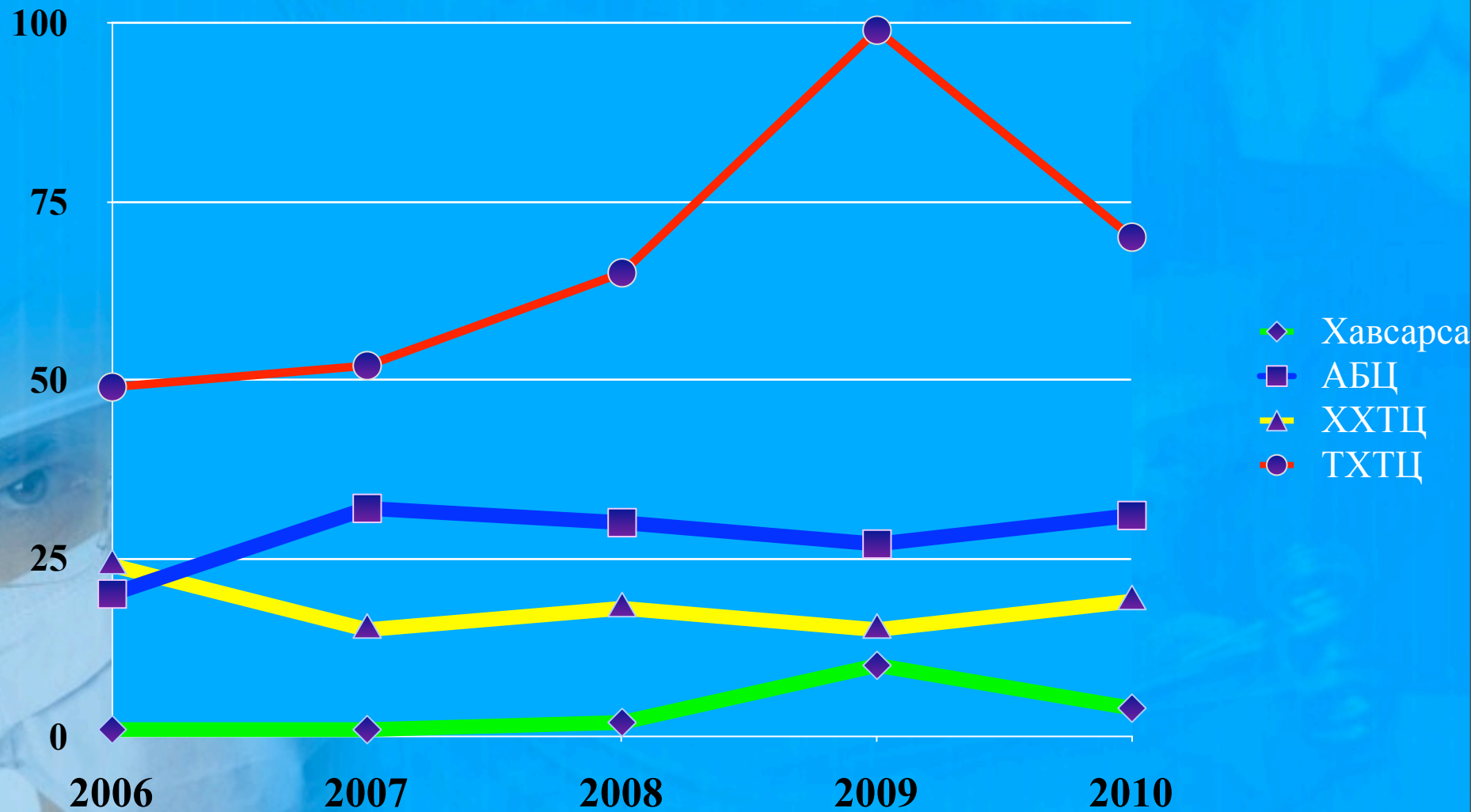
ЗҮРХНИЙ ТӨРӨЛХИЙН ГАЖГИЙН МЭС ЗАСАЛ

Төрөлхийн гажиг	2006	2007	2008	2009	2010	Бүгд
АБЦ	20 (14,3%)	32 (22,8%)	30 (21,4%)	27 (19,3%)	31 (22,1%)	140
ТХТЦ	49 (14,6%)	52 (15,5%)	65 (19,4%)	99 (29,5%)	70 (20,9%)	335
ХХТЦ	24 (26,4%)	15 (16,5%)	18 (19,8%)	15 (16,5%)	19 (20,8%)	91
Хавсарсан	1 (5,5%)	1 (5,5%)	2 (11,1%)	10 (55,5%)	4 (22,2%)	18
Бүгд	94 (16,1%)	100 (17,1%)	115 (19,7%)	151 (25,8%)	124 (21,2%)	584 (100%)

ЗҮРХНИЙ ТӨРӨЛХИЙН ГАЖГИЙН МЭС ЗАСЛЫН ТУСЛАМЖ

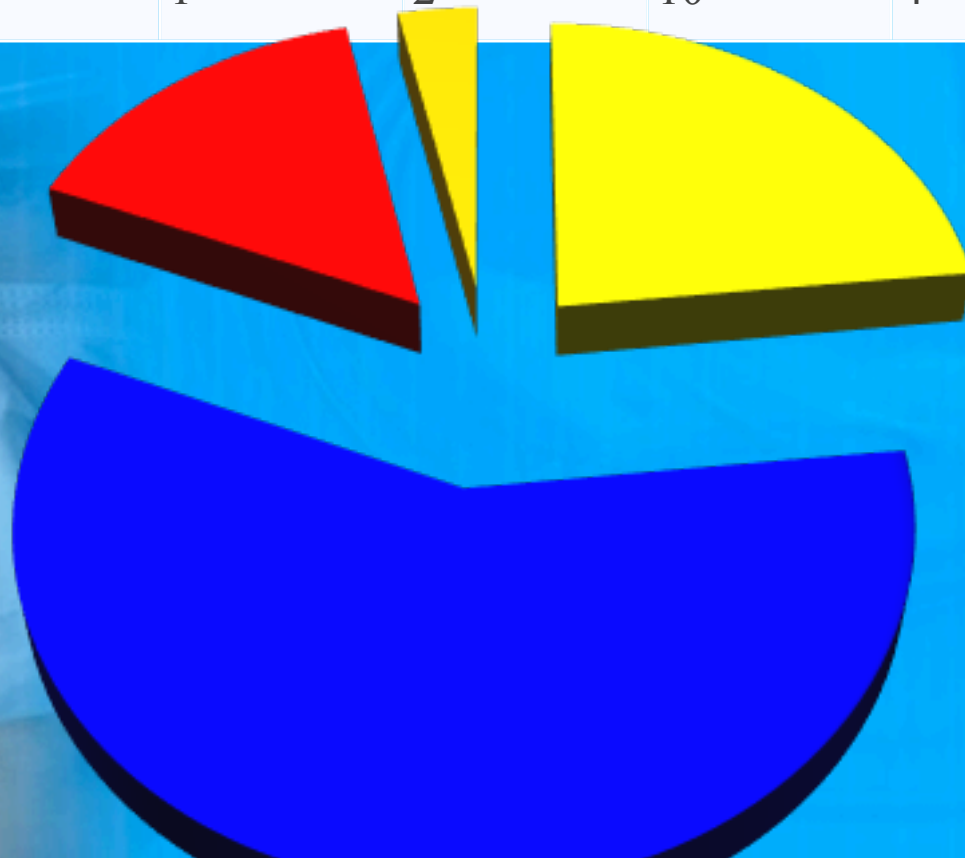
- 2006-2011 ОН: 655
- СУДСАН ДОТУУРХ: 147 (18.3%)
- 2010 ОН МЗ: 124 (54.8%)
- СУДСАН ДОТУУРХ: 42 (18.6%)
- ГАДААДАД: 60 (48.4%)
- НИЙТ: 226 (100%)

ЗҮРХНИЙ ТӨРӨЛХИЙН ГАЖГИЙН МЭС ЗАСАЛ



ЗҮРХНИЙ ТӨРӨЛХИЙН ГАЖГИЙН ТӨРӨЛ

Төрөлхийн гажиг	2006	2007	2008	2009	2010	2011 (5-р сар)	Бүгд
АБЦ	20	32	30	27	31	12	152
ТХТЦ	49	52	65	99	70	46	381
ХХТЦ	24	15	18	15	19	9	100
Хавсарсан	1	1	2	10	4	4	22



- АБЦ
- ТХТЦ
- ХХТЦ
- Хавсарсан

ДУГНЭЛТ:

- ТӨРӨЛХИЙН ГАЖ ХӨГЖИЛ ИХСЭЖ БАЙГАА ГЭХ БОЛОВЧ ЗҮРХНИЙ ТӨРӨЛХИЙН ГАЖГИЙН МЭС ЗАСЛЫН ТОО НЭМЭГДЭЭГҮЙ
- СҮҮЛИЙН 5 ЖИЛИЙН БАЙДЛААР АЛЬ Ч ХЭЛБЭРИЙН ГАЖГИЙН МЭС ЗАСЛЫН ТОО НЭМЭГДЭЭГҮЙ НЭГ ТҮВШИНД БАЙНА

ҮҮНИЙ ШАЛТГААН:

- ГАДАГШАА ОЛОН ХҮҮХЭД ЯВЖ, ЭМЧЛҮҮЛЖ БАЙГАА (АНУ,СОЛОНГОС)
- СУДСАН ДОТУУРХ МЭС ЗАСЛЫН ТОО НЭМЭГДЭЖ БАЙГАА БОЛОВЧ ГАДНЫ ЭМЧ НАР ХИЙЖ БАЙНА (АНУ, ЯПОН)
- ЗҮРХНИЙ ТӨРӨЛХИЙН ГАЖГИЙН ИЛРҮҮЛЭЛТ ХАНГАЛТТАЙ БИШ (АНУ-ын төсөл)
- ЗҮРХНИЙ ТӨВИЙН НЭГДСЭН БОДЛОГО ХАНГАЛТГҮЙ

ЦААШИД ТАВИХ ЗОРИЛТ:

- МЭС ЗАСЛЫН НӨХЦЛИЙГ САЙЖРУУЛАХ
- ЗАРИМ МЭРГЭЖИЛТЭНЭЭР ХАНГАХ (ЭРЧИМТ ЭМЧИЛГЭЭ, ЭНДОВАСКУЛЯР)
- ГАДАГШАА ЯВАХ УРСГАЛЫГ ХЯЗГААРЛАХ
- 0-3 НАСНЫ ХҮҮДЭД ХИЙГДЭХ МЭС ЗАСЛЫН ТООГ НЭМЭГДҮҮЛЭХ
- ХАВСАРСАН ХҮНД ГАЖИГТ МЭС ЗАСАЛ ХИЙХ
- ЭНДОВАСКУЛЯР МЭРГЭЖИЛТЭН БЭЛТГЭХ

Хоёр. ХАВХЛАГЫН МЭС ЗАСАЛ

ХАВХЛАГЫН НЭЭЛТТЭЙ МЭС ЗАСАЛ

- ЗҮРХ СУДАСНЫ НИЙТ МЭС ЗАСЛЫН 7,5%
- МИТРАЛЬ ХАВХЛАГА СУУЛГАХ 72,4%
- АОРТЫН ХАВХЛАГА СУУЛГАХ 12,2%
- ХОЁР ХАВХЛАГА СУУЛГАХ 15,2%

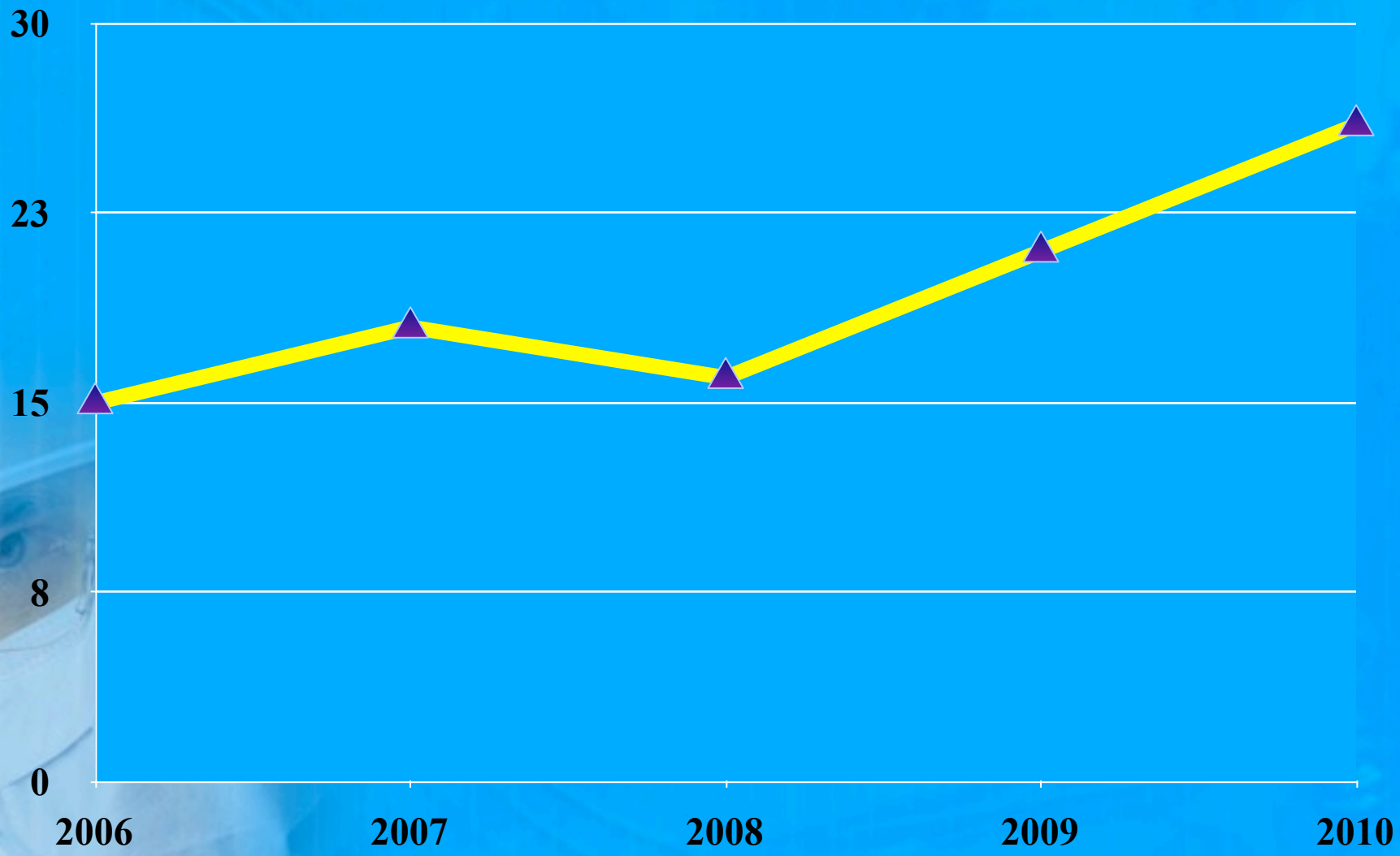
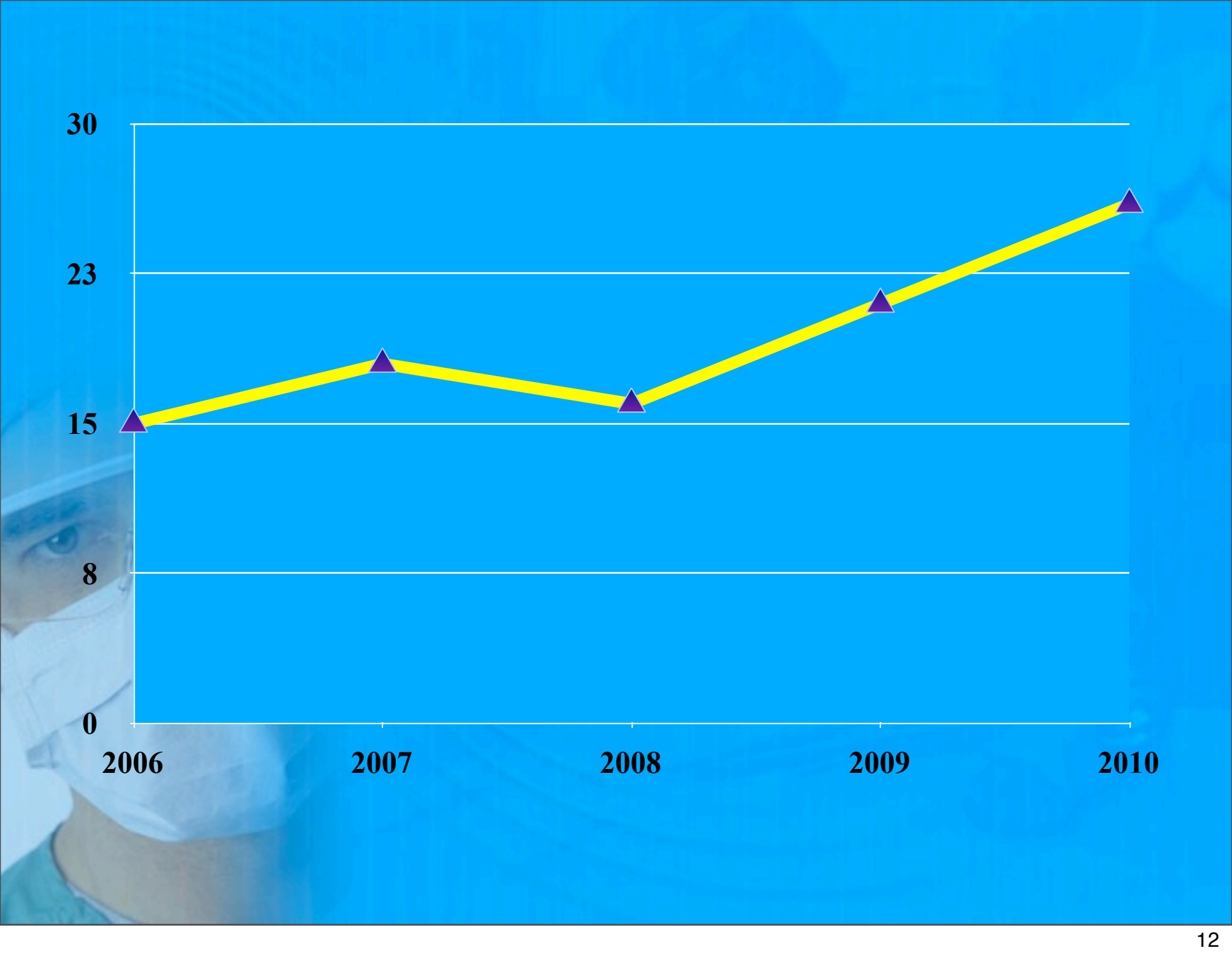
ХАВХЛАГЫН ТӨРӨЛ

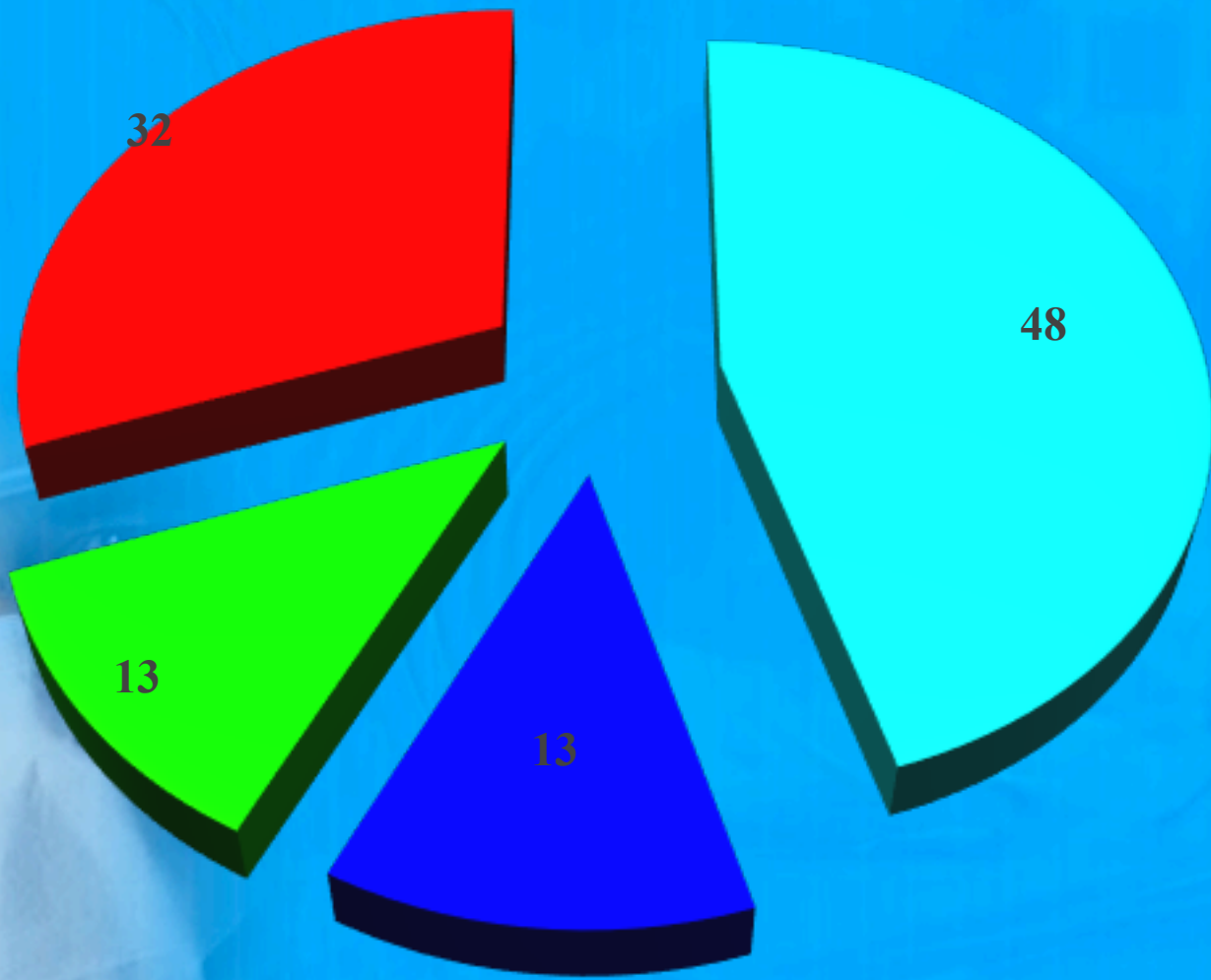
- МЕХАНИК ХАВХЛАГА 86,7%
- БИОЛОГИЙН ХАВХЛАГА 13,3%

ГОЛ СУДСАНД ХИЙМЭЛ ХАВХЛАГА СУУЛГАЖ,
ӨГСӨХ ХЭСГИЙГ ХИЙМЭЛ СУДСААР
ОРЛУУЛАХ

ЗҮРХНИЙ ХАВХЛАГЫН ГАЖИГ

Хавхлагын гажиг	2006	2007	2008	2009	2010	2011 (5сар)	Бүгд
Митраль хавхлага	7	8	8	7	11	7	48
Гол судасны хавхлага	1	2	5	3	2	-	13
2 хавхлага суулгах	1	3	-	3	5	1	13
Комиссуротомия	6	5	3	8	8	2	32
Бүгд	15	18	16	21	26	10	106





- Митра
- Гол су
- 2 хавх
- Комис

ЗҮРХНИЙ ХАВХЛАГЫН НӨХӨН СЭРГЭЭХ МЭС ЗАСАЛ

- **ХАВХЛАГЫН НӨХӨН СЭРГЭЭХ МЭС ЗАСАЛ**

- ИЛ БОЛОН ДАЛД АРГААР ХОЁР ХАВТАСТ ХАВХЛАГА ТЭЛЭХ

- МИТРАЛЬ ХАВХЛАГЫН ТАСАРСАН ХОРДЫГ ХОЛБОХ

- ГУРВАН ХАВТАСТ ХАВХЛАГЫГ БОЙДЫН АРГААР АННУЛОПЛАСТИК ХИЙХ

- ХОЁР ХАВТАСТ ХАВХЛАГЫН ЦУУРАЛД ПЛАСТИК МЭС ЗАСАЛ ХИЙХ

СУДСАН ДОТУУР УУШИГНЫ АРТЕРИЙН ХАВХЛАГЫГ ТЭЛЭХ

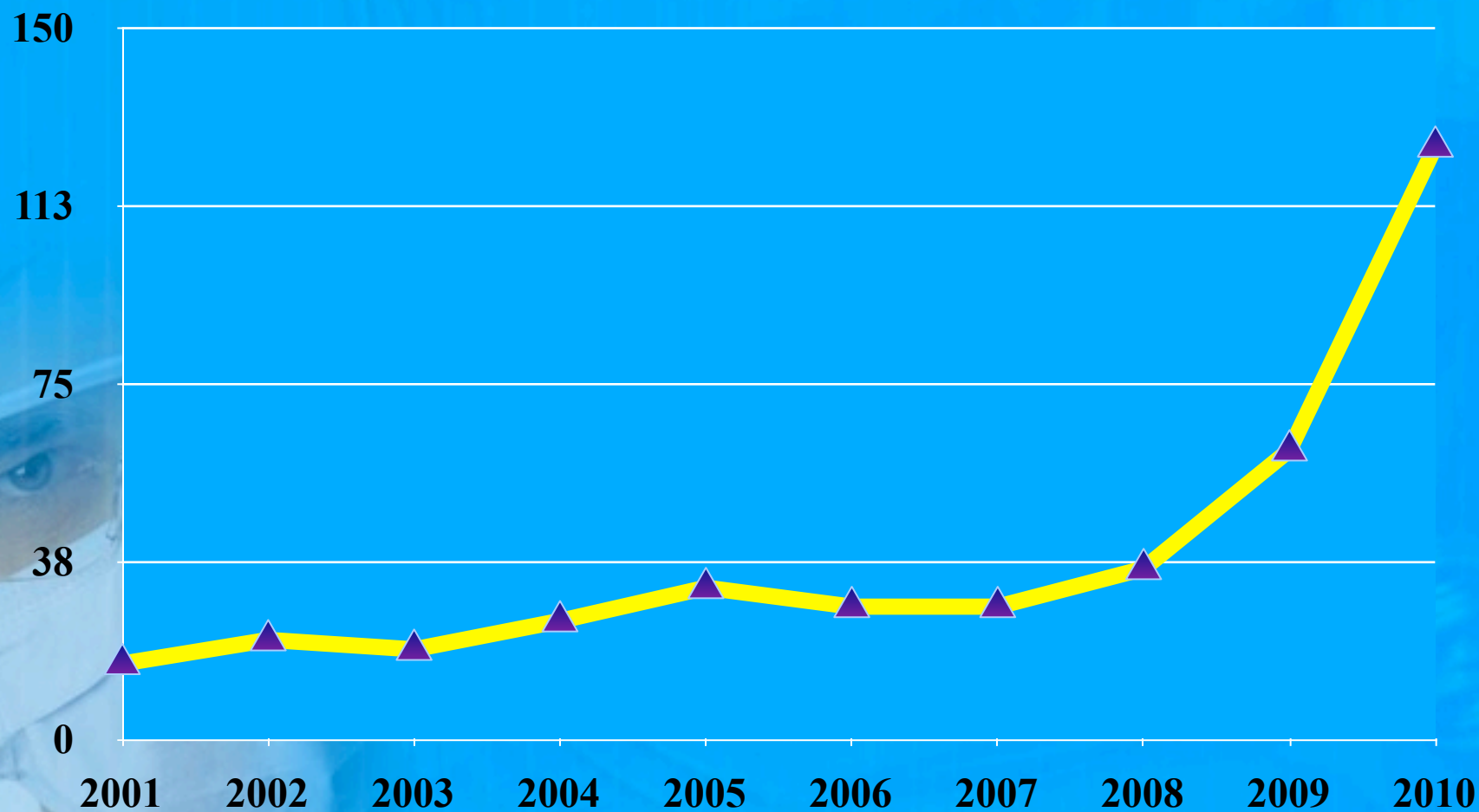
ДУГНЭЛТ:

- ХАВХЛАГЫН МЭС ЗАСЛЫН ТОО ЦӨӨН (6,5-8,5%)
- ХҮЛЭЭГДЭЛ ИХ БАЙНА (Судалгаа хомс)
- ХАВХЛАГА НӨХӨН СЭРГЭЭХ МЭС ЗАСАЛ ХӨГЖӨӨГҮЙ
- ХИЙМЭЛ ХАВХЛАГЫН ХАНГАЛТ ШИЙДЭГДЭЭГҮЙ

ЦААШИД:

- ✓ ХИЙМЭЛ ХАВХЛАГААР ХАНГАХ
- ✓ ХҮЧИН ЧАДАЛ БҮХИЙ ОКСИГЕНАТОРООР ХАНГАХ
- ✓ ХАВХЛАГЫН ГАЖГИЙН НӨХӨН СЭРГЭЭХ МЭС ЗАСЛЫН ОЛОН ХУВИЛБАР АРГУУДЫГ НЭВТРҮҮЛЭХ

Цусны зохимол эргэлттэй мэс заслын өсөлт



Гурав. ТИТЭМ СУДАСНЫ МЭС ЗАСАЛ

СҮҮЛИЙН ЖИЛҮҮДЭД ТСМЗ ТОО НЭМЭГДЭЖ БАЙНА

•1-3 ШУНТ ХИЙЖ БАЙНА

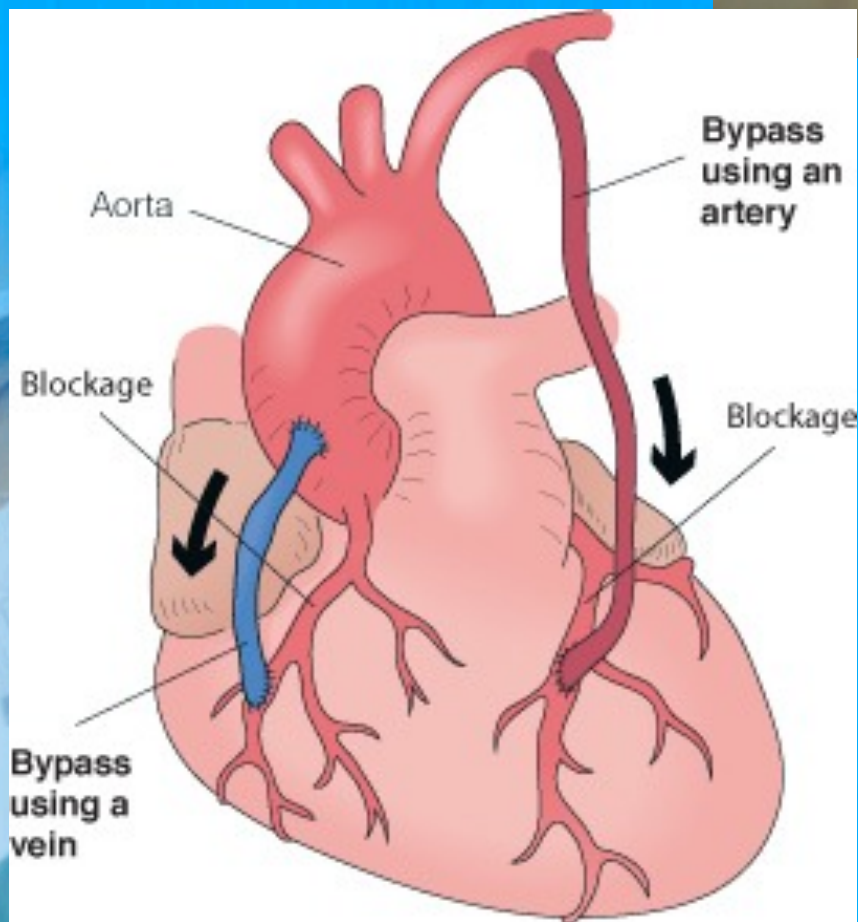
•ТИТМИЙН ЗАЛГАЛТАНД a.mammary interna, a.radialis АШИГЛАХ БОЛСОН

•Ү ГРАФТ ХИЙЖ ЭХЭЛСЭН

•ТИТМИЙН ЭНДАРТЕРЭКТОМИ (1,5-3,0mm) ХИЙСНИЙ ДАРАА ТИТМИЙН ЗАЛГАЛТ ХИЙХ БОЛСОН

•ТИТМИЙН АНГИОПЛАСТИК, СТЕНТ ТАВИХ АЖИЛБАР ХӨГЖИЖ БАЙГАА

a.radialis-ийг ялгаж



internal mammary artery
Vena saphena

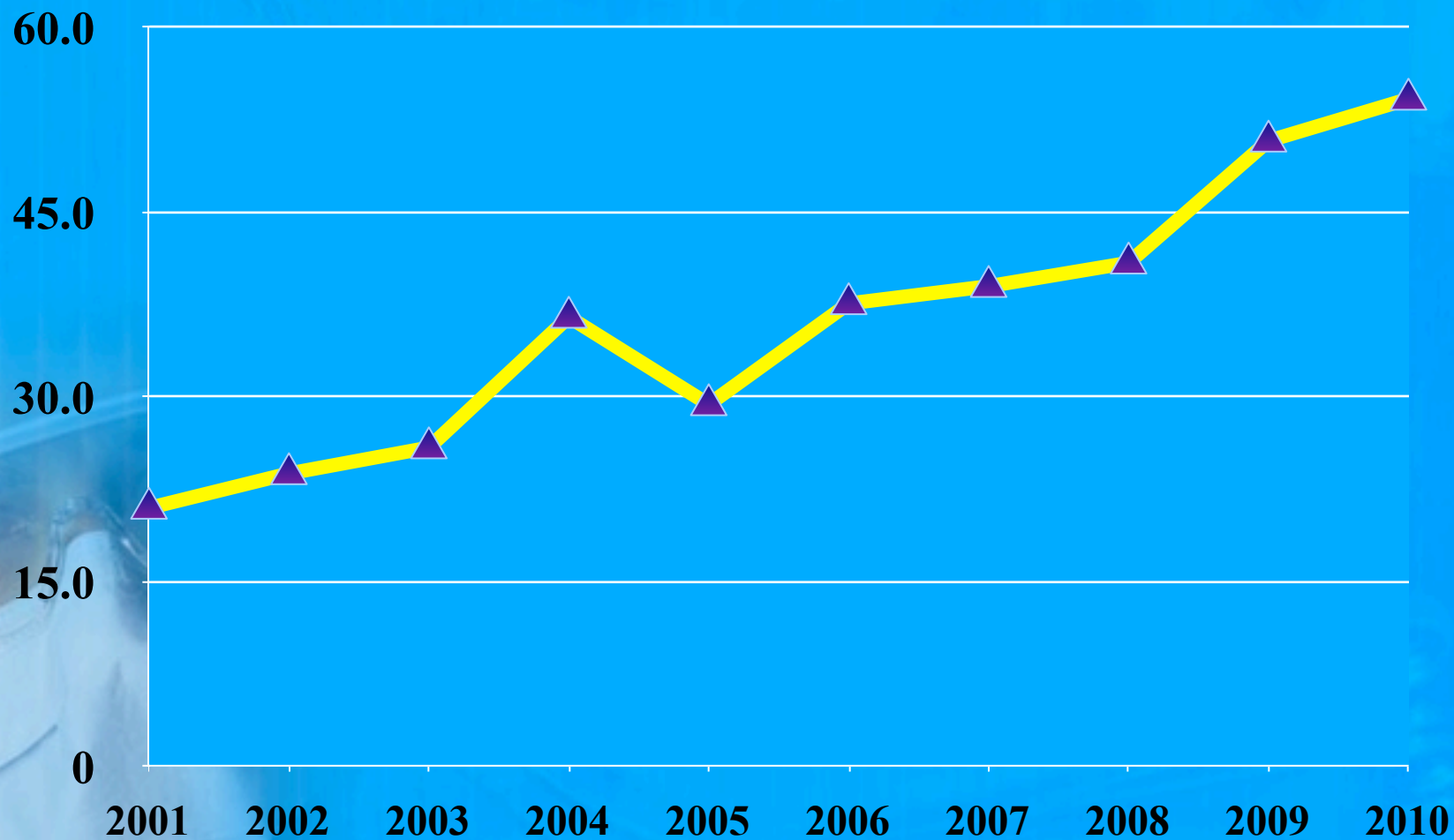
ЦААШИД:

- ТСМЗ-ЫН ТООГ НЭМЭГДҮҮЛЭХ
- СТЕНТ ТАВИХ, ТМСЗ-ЫГ ЗЭРЭГ ХӨГЖҮҮЛЭХ (сонголт)
- *a.mammary interna*, *a.radialis*-ын өргөн хэрэглэх
- ЗҮҮН ХОВДЛЫН ЦҮЛХЭНД МЭС ЗАСАЛ ХИЙХ
- ФРАКЦ ВЫБРОС <40 ХҮНД ТИТМИЙН МЭС ЗАСАЛ ХИЙХ
- ФРАКЦ ВЫБРОС < 30 ХҮНД АНГИОПЛАСТИК ХИЙХ, СТЕНТ ТАВИХ

Дөрөв. ТОМ БА ЗАХЫН СУДАСНЫ МЭС ЗАСАЛ

- ЗҮРХ СУДАСНЫ НИЙТ ХАГАЛГААНЫ 50%-ийг ЭЗЛЭХ БОЛСОН
- ЦЭЭЖНИЙ ГОЛ СУДАСНЫ ӨГСӨХ БОЛОН УРУУДАХ ХЭСГИЙН ЦҮЛХЭНД МЭС ЗАСАЛ АМЖИЛТТАЙ ХИЙЖ ХИЙМЭЛ СУДСААР ОРЛУУЛАХ МЭС ЗАСАЛ
- ЯАРАЛТАЙ ЖУРМААР, АМЬДРАЛЫН ЗААЛТААР ГОЛ СУДАСНЫ ЦҮЛХЭНИЙ УРАГДАЛД МЭС ЗАСАЛ ХИЙЖ БАЙГАА
- ЗАХЫН АРТЕРИЙН СУДАСНЫ НӨХӨН СЭРГЭЭХ МЭС ЗАСЛЫН 30 ГАРУЙ АРГА НЭВТЭРСЭН
- ДООД МӨЧНИЙ ХҮНДЭРСЭН ХЭЛБЭРИЙН ИШЕМИЙН ҮЕД МЭС ЗАСЛЫН ОРЧИН ҮЕИНИЙ АРГУУДЫГ НЭВТРҮҮЛЖ БАЙГАА

Судасны мэс заслын өсөлт



ДУГНЭЛТ.

- СУДАСНЫ МЭС ЗАСЛЫН ОНОШЛОГОО БҮХ ШАТАНД ЯЛАНГУЯА I, II ШАТАНД ХАНГАЛТГҮЙ БАЙГАА
- СУДСАН ДОТУУРХ ЭМЧИЛГЭЭ ЭХЛЭЛ ТӨДИЙ БАЙНА (aa.iliacus, femoralis, subclavia, brachialis, renalis)
- ФЛЕБОЛОГ СУЛАЛ ХОЦОРЧ БАЙГАА
- САЙН МЭРГЭЖИЛТЭН БЭЛТГЭХ

ЦААШИД:

- ГОЛ СУДАСНЫ НУМЫН МЭС ЗАСЛЫГ ХӨГЖҮҮЛЭХ
- ЦЭЭЖНИЙ БОЛОН ХЭВЛИЙН ГОЛ СУДАС ХАМАРСАН ЦҮЛХЭНИЙ МЭС ЗАСЛЫН АРГУУДЫГ НЭВТРҮҮЛЭХ
- ОЛОН БАЙРЛАЛЫН АТЕРОСКЛЕРОЗЫН МЭС ЗАСЛЫН ХУВИЛБАР АРГУУДЫГ ӨРГӨЖҮҮЛЭХ
- СУДСАН ДОТУУРХ АРГААР СУДАСНЫ ЭМГЭГИЙГ ЭМЧЛЭХ, МЭРГЭЖИЛТЭН БЭЛТГЭХ (ASM. DESCENDING AORTA)
- ФЛЕБОЛОГИЙН ЧИГЛЭЛЭЭР МЭРГЭЖИЛТЭН СУРГАХ
- СУДАСНЫ ЭМГЭГИЙН ОРЧИН ҮЕИЙН ЭМИЙГ ХЭРЭГЛЭХ



Танд баярлалаа